

AZINHAGA DOS BARROS – BLOCO C

REABILITAÇÃO DE PAVIMENTOS PEDONAIS

PROJETO DE EXECUÇÃO

JANEIRO 2025

ÍNDICE

PEÇAS ESCRITAS

I **Memória Descritiva e Justificativa**

1 - INTRODUÇÃO	1
2 - OBJECTIVOS FUNDAMENTAIS DA PROPOSTA	2
3 - PROPOSTA DE INTERVENÇÃO	3
3.1 - Pavimentos	6

PEÇAS DESENHADAS

	Escala
01 Localização da Área de Intervenção	1/2000
02 Plano de Demolição de Pavimentos	1/500
03 Plano de Pavimentos e Mobiliário Urbano	1/500
04 Pormenores de Construção	1/25

I – MEMÓRIA DESCRITIVA E JUSTIFICATIVA

1 - INTRODUÇÃO

A presente memória descritiva acompanha o projeto desenvolvido para a reabilitação dos pavimentos pedonais em redor do chamado Bloco C da Azinhaga dos Barros, na freguesia de Alvalade, em Lisboa.

Este conjunto habitacional alberga os números 1 a 7 deste arruamento, numa construção típica em U, com a entrada principal virada para a Azinhaga dos Barros e limitada pela Rua frei Joaquim de Santa Rosa Viterbo (a sul) e rua António Albino Machado (a poente). O limite norte do lote confina com um terreno privado e baldio.

No interior do bloco existe uma zona de convívio com mesas e bancos, zonas verdes e os vários acessos aos diferentes edifícios.

A proposta apresentada intervém em três dos quatro passeios existentes nos limites deste quarteirão e em zonas específicas do interior do bloco.

É assim prosseguida a vontade da Junta de Freguesia de intervencionar e melhorar a qualidade urbana do território.

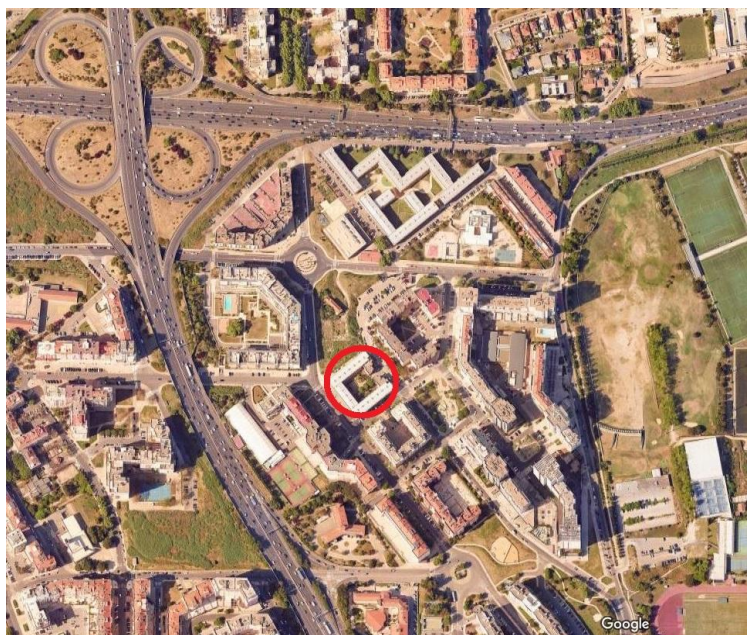


Figura 1 – Localização da área de intervenção

2 - OBJECTIVOS FUNDAMENTAIS DA PROPOSTA

De uma forma global, a intervenção proposta assume-se como vetor de qualificação do espaço, através da melhoria inequívoca da qualidade de circulação pedonal.

Assim, pretende-se atingir os seguintes objetivos:

- Substituição do pavimento existente em betuminoso muito degradado em frente aos números 1 e 7 (entrada do bloco), bem como no troço oposto na rua António Albino Machado;
- Construção de pavimento no lado norte do bloco, junto ao lote privado, e que apesar de ter iluminação pública, não foi construído, estando em terra batida;
- Reparação de pavimento, no interior do bloco, junto aos números 6 e 7, que tem vindo a abater e necessita de ser nivelado.

3 - PROPOSTA DE INTERVENÇÃO

O ponto de partida desta intervenção pode ser assumido como a necessidade de construir um passeio em falta entre a Azinhaga dos Barros e a rua António Albino Machado, junto ao chamado Bloco C.

Neste troço de terreno, apesar de existirem infraestruturas como iluminação pública, boca-de-incêndio e rede de saneamento nunca foram executados pavimentos, estando neste momento maioritariamente em terra batida e sendo utilizado como estacionamento informal, muitas vezes abusivo.



Fotografias 1 e 2 – Troço entre a Azinhaga das Galhadas e a rua António Albino Machado, sem passeio.

A Junta de Freguesia de Alvalade já vedou o acesso pela rua António Albino Machado, com pilaretes, quando foram executadas obras nas proximidades e pretende, então, executar o passeio que permitirá a circulação pedonal em condições confortáveis e de segurança entre os dois arruamentos.

Sendo uma situação já identificada há alguns anos, inclusivamente tendo já sido solicitado o apoio da Câmara Municipal de Lisboa, da EMEL e da Polícia Municipal para remoção destes veículos e/ou

limitação do acesso, a oportunidade de avançar no âmbito de um Contrato de Delegação de Competências surge como a oportunidade necessária e tão esperada para realizar esta intervenção.

Assim, para dar início a esta empreitada será necessário proceder, em primeiro lugar, à limitação do acesso automóvel e à remoção dos veículos eventualmente existentes neste acesso, podendo ser necessário recorrer às entidades anteriormente mencionadas.

Neste troço de cerca de 60 metros de comprimento propõe-se a execução de pavimento pedonal em calçada de calcário, de forma a assumir a utilização pedonal, vedada a estacionamento ou circulação de veículos, exceto em situações de emergência, pelo que está prevista a colocação de pilaretes amovíveis.

Não estão previstas alterações nas infraestruturas existentes.

No passeio nascente e poente deste bloco habitacional o pavimento atual, em betuminoso, encontra-se em avançado estado de degradação, pelo que se propõe substituí-lo por pavimento em calçada de calcário.



Fotografias 3 e 4 – Troço de passeio em frente ao Bloco C (Azinhaga dos Barros).

O troço de passeio localizado nas traseiras do bloco, já na rua António Albino Machado não está no mesmo grau de degradação, apesar de se verificarem alterações consequentes de intervenções no subsolo. No entanto, optou-se também por intervir para uniformizar os pavimentos com a restante rua.



Fotografia 5 – Troço de passeio nas traseiras do Bloco C, na rua António Albino Machado.

O último dos quatro passeios que circunda este quarteirão, o passeio sul, também em betuminoso, está em bom estado de conservação e sem remendos, pelo que não será incluído nesta intervenção.

Finalmente, a proposta contempla também a intervenção no acesso pelo pátio interior, aos números 6 e 7. O pavimento existente sofreu abatimentos, alguns mais profundos que outros, e necessita de ser reparado em toda a sua extensão.



Fotografia 6 e 7 – Acesso no interior do bloco habitacional que necessita de intervenção.

3.1 - PAVIMENTOS

Tal como referido no ponto anterior, os pavimentos existentes em betuminoso serão demolidos nos passeios existentes na Azinhaga dos Barros e rua António Albino Machado, sendo mantido o pavimento na rua Frei Joaquim de Santa Roa Viterbo, por se encontrar em bom estado.

É proposta a substituição por pavimento em calçada de calcário, de forma a unificar estes passeios com a envolvente.

O novo passeio, a construir no limite norte, será também em calçada de calcário.

No acesso interior, o pavimento em blocos de betão de forma hexagonal será levantando, de forma a ser possível nivelar o leito. Posteriormente o material será resposto.