

ASSOCIAÇÃO O DOM MAIOR (AODM)

A ASSOCIAÇÃO O DOM MAIOR é Organização Não Governamental das Pessoas com Deficiência de Âmbito Local, em conformidade com o disposto no Decreto-Lei n.º 106/2013 de 30 de julho e na Portaria n.º 7/2014 de 13 de janeiro, Registo n.º 267 /2018 – INR, I.P pelo despacho de 11 de maio de 2018, entidade de interesse público, sem fins lucrativos, tendo obtido em 1 de Abril de 2019, por Despacho favorável da Senhora Ministra da Saúde, Dra. Marta Temido, o reconhecimento de entidade da defesa dos utentes da saúde, encontra-se ainda devidamente registada na Entidade Reguladora da Saúde sob os números E144784 e E144785 desde 3 de Julho de 2019 que se dedica no âmbito da sua atuação a prestar serviços relacionados com reabilitação física e ensino especializado, espetáculos inclusivos e encaminhamento profissional de utentes com deficiência.

Nasceu da experiência de uns pais que decidiram, baseado nas suas experiências pessoais, fundar esta Associação, de forma que pudessem partilhar as suas vitórias, apresentar um conjunto de respostas que foram encontrando, transformando este projeto num conjunto de respostas que se entendem em vários domínios, nomeadamente, a reabilitação, a educação (ensino especializado) a saúde, a cultura, o futuro profissional, a inclusão e a felicidade das pessoas com deficiência.

Ao longo de 9 anos de vida do seu filho (naquela altura), foram surgindo vários obstáculos e na adversidade, encontradas inúmeras respostas que se distinguiram e fizeram a diferença. Mas existiam um conjunto de lacunas em termos de respostas que não serviam o interesse geral das pessoas com deficiência e do seu filho. Esta

Associação nasce para partilhar, respostas e experiências, para encaminhar, auxiliar, potenciar, assegurar a aplicação de políticas sociais em função das necessidades dos seus utentes, a necessidade de se garantir o acesso a apoios sociais e respostas publicas que são escassas e muitas vezes insuficientes, mas a maioria é pela inexistência de informação e de ajuda na constituição dos processos e esclarecimentos sobre os direitos e legislação aplicável.

O Dom Maior hoje considera-se uma resposta multidimensional e multidisciplinar, que contribui de forma ativa para a dinamização social, nomeadamente no que respeita à criação de postos de trabalho, tendo na atualidade 3 colaboradores com vínculo contratual, (1 na área de gestão administrativa e 2 fisioterapeutas + 25 colaboradores independentes que prestam serviços nos diferentes âmbitos e localidades. Procura responder de forma eficaz, através da implementação de serviços (atuais e futuros) que procuram ser diferenciadores, que acrescentam valor e que vão de encontro às necessidades e expectativas das famílias e dos seus utentes.



O seu trabalho, assente em inovação e inclusão, desenvolvido desde 2018 procura o desenvolvimento de novas respostas sociais com especial enfoque em iniciativas que efetivamente sejam MAIORES em termos de bem-estar e qualidade de vida das pessoas, familiares e comunidades em especial:

APOIO ÀS PESSOAS COM DEFICIÊNCIA E INCAPACIDADE ASSIM COMO DE APOIO À FAMÍLIA:

- Centro de Atendimento Clínico de Especialidades Médicas;
- Centro de Reabilitação Físico e Social c/vertente extensível a contexto domiciliário e escolas;
- Gabinete de Ação Social;
- Centro de Férias Inclusivas, educativas e de Lazer.

A nossa Missão: O Dom Maior não é um sonho, é uma forma de vida, é a nossa missão (...) ser efetivamente Maior na busca de soluções que permitam: Capacitar, Reabilitar, Ensinar, Potenciar e Encaminhar profissionalmente estes utentes, preparando-os para a vida, com vista à integração e participação ativa em sociedade (...)



“O Dom Maior” é tudo o que um dia procurámos como pais, e que em dada altura falhou... onde se faz muito mais para além de terapias. É aqui que se inicia um projeto de vida, onde os nossos filhos, especiais, são integrados e preparados para o futuro, para quando um dia.. não estivermos aqui."

Acreditamos que a aplicação de terapias multidisciplinares, quando efetuadas por profissionais experientes e altamente vocacionados, têm resultados grandiosos. É uma aliança que perdura no tempo.

 **Reabilitação:**

- Terapia da fala • Musicoterapia • Terapia ocupacional
- Ludoterapia • Reabilitação em meio aquático
- Terapia assistida por animais • Psicomotricidade
- Psicoterapia • Fisioterapia de neurodesenvolvimento

Os nossos Métodos:
Padovan
BRMT - Blomberg Rhythmic Movement Training
Masgutova - Neurosensorimotor Reflex Integration - MNRI®
DNS - Dynamic Neuromuscular Stabilization
Protocolo Intensivo Peditasuit



Ensino especial e individualizado:

- Cognitivo • Cognitivo-motor • Intelectual • Baixa-visão • Cegueira • Braille
- Informática • Língua gestual portuguesa • Atividades de vida diária • Mobilidade e orientação

Consultas de Especialidade:

- Fisiatria • Nutrição • Genética médica • Pedopsiquiatria • Neuropediatria • Pediatria • Consulta do Desenvolvimento • Psicologia Clínica • Neuropsicologia • Reabilitação/Estimulação Neuropsicológica com recurso a Neuro Feedback, Treino Cognitivo Computadorizado, Rehacom e Treino de Atenção • Ortótica e reabilitação visual: Esta consulta consiste na avaliação da função visual, visão funcional e desequilíbrios oculomotores, com o intuito de reabilitar e melhorar as condições de binocularidade e performance visual. Tem como público-alvo crianças e jovens com baixa visão e implicação cortical ou neurológica. O plano terapêutico e reabilitacional é delineado tendo como base a situação visual e geral da criança e as suas necessidades de vida diária.

 **Adicionalmente:**

- Ortoprotesia • Avaliação de produtos de apoio • Adaptação de material de apoio e escolar • Tecnologias de informação e comunicação • Medicina Japonesa
- Encaminhamento sócio-profissional • Gabinete de ação social

 **ALVALADE**
Junta de Freguesia

 **altice**
fundação

QUEM SOMOS? A Associação o Dom Maior tem sede atual na freguesia de Alvalade em Lisboa, e dedica-se, inspirados no filho dos seus fundadores, e baseado nas suas experiências pessoais, a apoiar crianças e jovens com deficiência motora, intelectual, visual, surdez em termos de reabilitação, ensino especializado, colónias de férias inclusivas, desporto adaptado, encaminhamento socioprofissional e desenvolvimento de projetos que promovam espetáculos inclusivos por intermédio da dança, canto e teatro.

COMO NASCE? (...) *Quando há 13 anos fomos pais de uma criança invulgarmente especial, com um prognóstico muito reservado em que não deveria viver muito além do seu primeiro ano de vida, a nossa vida transformou-se... e nós optámos por viver esse tempo de uma forma única: Alegre e sem desistir de que Deus nos poderia conceder um milagre... afinal de contas, eles acontecem todos os dias".*

Hoje [2018], com mais de 60 anestésias gerais, apesar de quase cego, é ele quem nos ensina o caminho. Apesar do seu andar desengonçado, é ele quem nos ensina a caminhar em direção ao rumo certo - com ele veio a certeza de que Deus não escolhe os capacitados, capacita os escolhidos. E com Ele vamos igualmente descobrindo quem somos, o que podemos ser, consciencializarmo-nos da nossa força, das nossas capacidades. Enfim, a derradeira diferença entre viver e estar vivo!

O nosso filho inspirou-nos, reunimos profissionais de saúde, de educação e de reabilitação e compilamos as melhores respostas extraídas da nossa experiência de vida, e nasce assim um DOM Maior que tem crescido com a ajuda de tantas pessoas e entidades que nos têm feito acreditar que é possível - todos temos Um Dom Maior! (...)

A NOSSA MISSÃO: O Dom Maior não é um sonho, é uma forma de vida, é a nossa missão (...) ser efetivamente Maior na busca de soluções que permitam Capacitar, Reabilitar, Ensinar, Potenciar e Encaminhar profissionalmente estes utentes, preparando-os para a vida, com vista à integração e participação ativa em sociedade (...)

ÂMBITO DE ATUAÇÃO: Apoiar crianças e jovens com deficiência motora, intelectual, visual, surdez em termos de reabilitação, ensino especializado, desporto adaptado, encaminhamento socioprofissional e desenvolvimento de projetos que promovam férias e espetáculos inclusivos por intermédio da dança, canto e teatro.

MADRINHAS: Paula Teixeira da TVI (intérprete de língua gestual) e Marisa Liz (Amor Electro).

O Dom Maior encontra-se constituído, legalmente, desde o dia 19/06/2017.

Foram necessários 6 meses de remodelações com vista à reabilitação de um espaço alugado (um antigo armazém) que deu origem ao nosso espaço físico atual.

Numa primeira fase cingíamo-nos aos serviços de apoio em termos de Reabilitação e Ensino Especial, hoje os nossos objetivos cresceram e acompanham as necessidades que os nossos utentes buscam e nos



manifestam necessidade de serem recriados por uma entidade na qual demonstram empatia e confiança.



Figura 1 - 6 meses de remodelações com o apoio de vários mecenas: entidades Coletivas e Particulares



Figura 2 O Dom Maior Atualmente

COMO IPSS PRETENDEMOS ATRIBUIR RESPOSTAS EM DUAS VERTENTES:

a) Apoio à infância e juventude, incluindo as crianças e jovens em perigo. Atividades: Creche e creche familiar; Centro de atividades de tempos livres; Centro de apoio familiar e aconselhamento parental; Intervenção precoce; Lar de apoio; Equipa de rua de apoio a crianças e jovens; Lar de infância e juventude; Apartamento de autonomização; Casa de acolhimento temporário Cuidados continuados integrados; Estabelecimento de educação dos 0 aos 18 anos de idade.

e

d) Apoio às pessoas com deficiência e incapacidade. Atividades: Centro de atividades ocupacionais; Lar residencial; Residência autónoma; Centro de atendimento/acompanhamento e reabilitação social para pessoas com deficiência; Serviço de apoio domiciliário; Cuidados continuados integrados.



Resumo de Atividades Desenvolvidas entre jan. 2018 e jul de 2021

2018

- Alcançou a acreditação enquanto ONGPD, Organização Não Governamental para Pessoas com Deficiência, junto do I.N.R., instituto nacional de reabilitação;
- **CAPTOU 88 ASSOCIADOS;**
- **Prestou apoio a 59 utentes** distribuídos pelo Distrito de Lisboa, Santarém, Setúbal, Aveiro e Coimbra.

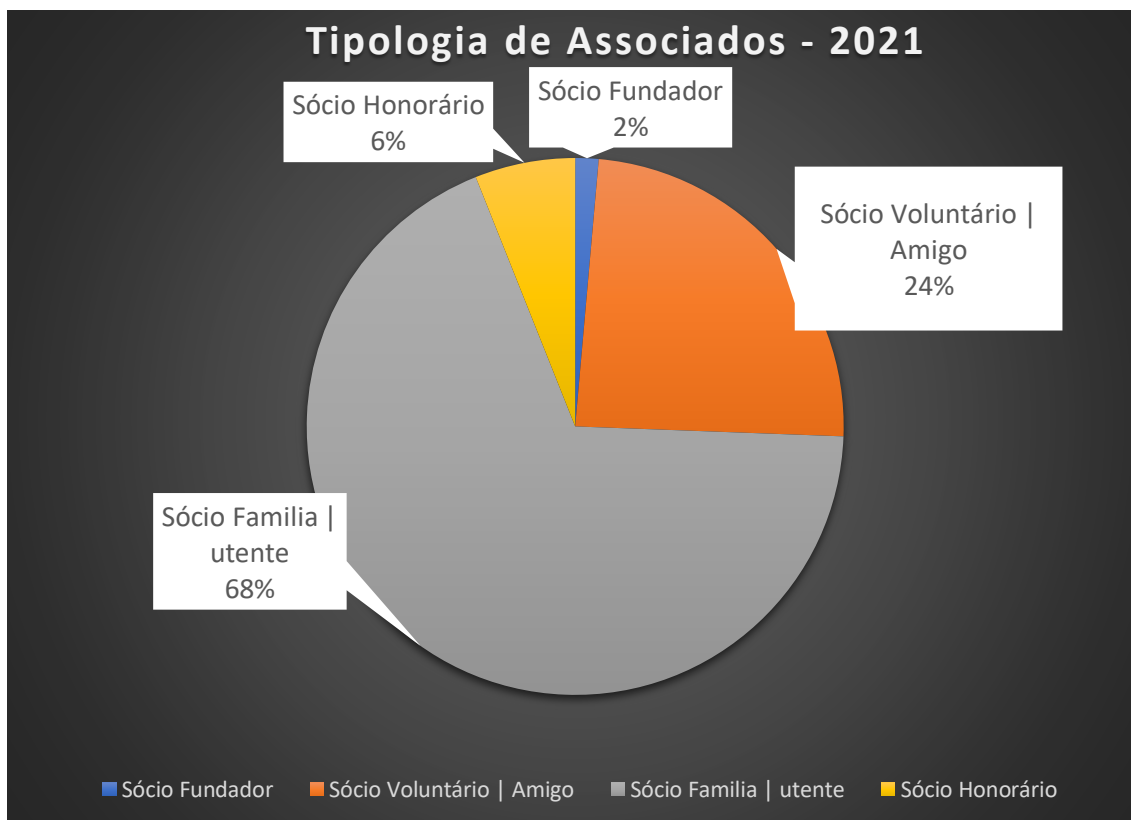
2019

- **CAPTOU 154 ASSOCIADOS;**
- Prestou apoio a mais de **60 utentes em 16 concelhos distintos** o que significa um alargamento da sua atuação extra localidade;
- Alcançou, por reconhecimento da Direção Geral de Saúde, o Título de: Associação de defesa dos utentes da saúde;
- Atribuiu emprego a um colaborador com deficiência visual. O presente Contrato de Trabalho foi por tempo indeterminado, nos termos dos art. 139.º e seg. da Lei nº 7/2009 de 12 de fevereiro e da Portaria n.º 736/2006 de 26 de junho.
Este colaborador, com categoria de secretariado clínico, iniciou funções a 15/04/2019 tendo como descritivo funcional: atendimento telefónico, atendimento presencial de utentes, expediente geral, reconciliação bancária, preparar ficheiros, que o auxiliem na gestão bancária da associação, verificar saldos, identificar e proceder à cobrança de saldos devedores, gerir e dinamizar páginas de redes sociais e site (wordpress), gerir rede de sócios / angariar novos sócios, gerir e angariar parceiros / rede protocolar, lançamento de faturas a utentes e fornecedores, promoção e organização de espetáculos solidários, representação da Associação em eventos sociais, bem como efetuar outras tarefas delegadas no seu âmbito de atuação.

2020

- **CAPTOU 215 ASSOCIADOS.**
- **Prestou apoio a 133 utentes**, apoio esse feito de forma direta e/ou indireta, situados em **21 concelhos distintos**.





Os Serviços prestados pela Associação o Dom Maior são prestados:

- Sede, Domicílios e Escolas

Concelhos	% de Associados
Lisboa	27,65%
Oeiras	9,88%
Loures	8,56%
Sintra	6,59%
Vila Franca de Xira	5,94%
Odivelas	5,93%
Cascais	5,26%
Amadora	4,61%
Santarém	2,63%
Setúbal	1,99%
Torres Vedras	1,32%
Montijo	1,32%
Lamego	1,32%
Faro	1,32%

Aveiro	1,32%
Amarante	1,32%
Almada	1,32%
Alenquer	1,32%
Viseu	0,65%
Vila Viçosa	0,65%
Vila Real	0,65%
Seixal	0,65%
Peniche	0,65%
Mafra	0,65%
Guimarães	0,65%
Gavião	0,65%
Funchal	0,65%
Évora	0,65%
Elvas	0,65%
Coimbra	0,65%
Benavente	0,65%
Azambuja	0,65%
Aveiras de Cima	0,65%
Almeirim	0,65%

Resumo de Atividades Desenvolvidas

JANEIRO 2018

A inauguração oficial da Associação o Dom Maior foi no dia 13/01/2018 com o total apoio da equipa técnica do **Teatro Nacional Dona Maria II** e ocorreu no **Teatro da Comuna em Lisboa**:



Figura 3 – Paula Teixeira intérprete Língua Gestual Portuguesa, Gala de Inauguração AODM

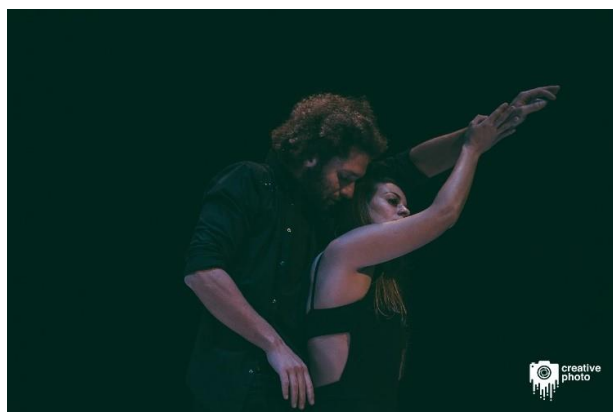


Figura 4 – Academia de Dança Inclusiva – CiM-VO'ARTE, Gala de Inauguração AODM



Figura 5 - Academia de Dança Inclusiva – CiM-VO'ARTE, Gala de Inauguração AODM

(...) um momento único que contou com a presença de vários artistas, alguns portadores de deficiência, entre os quais se destaca a presença de:

Rúben Portinha (cantor portador de deficiência Visual), **Academia de Dança CiM-VO'ARTE** (Academia de dança em cadeira de rodas e artistas portadores de deficiência motora, cognitiva e visual), Paula Teixeira (cantora em Língua Gestual Portuguesa), Cantores Vanessa Ferreira, Leonor Sousa e Projeto "Festival Chamar a Música" e várias entidades de referências nomeadamente a senhora



Secretária de estado para a inclusão (Dra. Ana Sofia Antunes), a Diretora Geral da DGEST (Dra. Ana Paula Monteiro) e o senhor Diretor do **Agrupamento de Escolas Virgílio**

Ferreira (Dr. Anselmo Jorge), o Senhor Vereador Ricardo Robles (Pelouro da Educação e Apoio Social da Câmara Municipal de Lisboa) e Mafalda Ribeiro (...)



Figura 6 – Dinis Rosa, a inspiração que deu origem à Associação o Dom Maior



Figura 7 - A Senhora Secretária de Estado para a Inclusão marcou presença neste dia que marca o arranque oficial deste projeto de capacitação, inclusão e amor.

ABRIL 2018

Em honra da Defesa de um novo Hospital Pediátrico para Lisboa, participámos mediante convite enviado pelo **Hospital Dona Estefânia**, na **5ª Corrida Dona Estefânia** pela ocasião do “Dia da Mãe”:

5ª CORRIDA D. ESTEFÂNIA - DIA DA MÃE



A **Liga dos Amigos do Hospital Dona Estefânia**, com a colaboração técnica da Xistarca organizou no dia 30 de abril de 2018, esta prova. A AODM esteve presente com uma exposição no recinto da prova que incluiu uma corrida de 10km e uma caminhada de 4km designada por “**Corrida Dona Estefânia – Dia da Mãe**”, com o objetivo de divulgar a necessidade de Lisboa ter sempre um Hospital dedicado às crianças.



Figura 8 – Equipa Doutores Palhaços e AODM



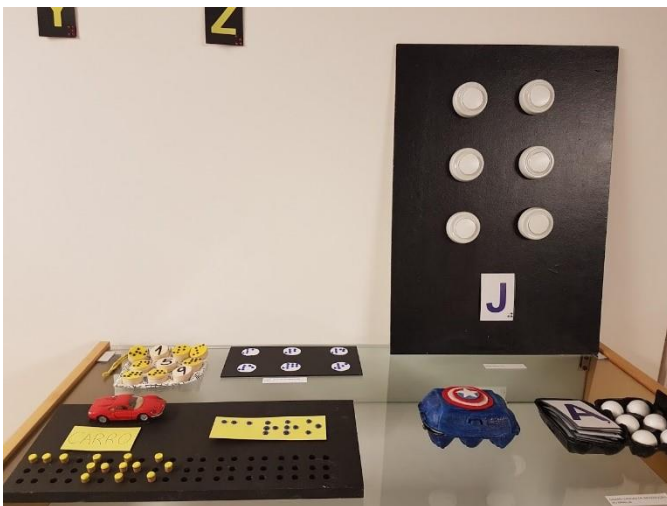
Figura 9 – Fundadora AODM com Neurocirurgião Dr. Gentil Martins

MAIO 2018

A convite da **Reitoria da Universidade de Lisboa**, participámos na Exposição Multissensorial “Em Todos os Sentidos”



Esta exposição consistiu num conjunto de experiências sensoriais, cognitivas e emocionais com o objetivo de sensibilizar o público para as especificidades das necessidades educativas especiais.



JUNHO 2018

A AODM comemorou a 19 de junho o seu primeiro aniversário, desde a data de constituição, a cerimónia ocorreu no parque do Alvito em Monsanto onde se reuniram num piquenique, profissionais e famílias, numa tarde onde não faltou diversão, partilhas e muita interação:



JULHO 2018

No dia 21 de julho de 2018, a AODM organizou um Jantar Concerto **D'Eficiência**, no **Teatro da Comuna em Lisboa** onde uma componente surpreendeu os ali 100 presentes, entre os quais **Direção da DGEST**, Presidência e Ação Social da **Junta de Freguesia de Alvalade**, Direção do **Centro Residencial Arco Iris (SCML)**.

Jantar Solidário D'Eficiência
21 de Julho 2018 - 19h30 | 23h - Teatro da Comuna

O Programa Contém:

- Jantar (Entrada, Prato, Sobremesa e Bebida)
- Concerto ao Vivo | Rúben Portinha
- Stand Up Comedy | Jorge Almeida | Apalpa se Puderés

Venha participar deste evento experimentando algo de uma dimensão tão rara e especial quanto a força dos nossos guerreiros!

Preço por pessoa 14,50 €

Agradecemos reservas até dia 15/07
mediante email: associacao@dommaior.pt
Para mais informações contacte-nos: 96 633 22 25

Sponsors: Sabores Coloridos, SANTA CASA, MESAPOsia, Comuna Teatro de pesquisa, UNISELF CATERING, REALIDADE

7 Jovens portadoras de Deficiência intelectual (**Centro Residencial Arco Iris da SCML**), confeccionaram (mediante apoio da **UNISELF** que ofereceu a refeição e através da cedência do refeitório da sede do **Agrupamento Virgílio Ferreira**) um jantar que mereceu elogios, emoções e o aplauso (de pé) de todos.



Figura 10 – Loição e Adereços com o apoio da **Mesa Posta**, Os Identificadores de Mesa e Marcadores de Livros a braille e LGP



Figura 11 Ruben Portinha e Paula Teixeira cantaram ao vivo enquanto todos jantaram.

A ideia parte da necessidade de mostrar à sociedade que estes jovens, quando motivados e devidamente acompanhados e monitorizados, podem ser úteis desempenhando com sucesso as funções no mercado de trabalho.

OUTUBRO 2018

Demos início à implementação do nosso projeto **D'AQUAPACITAR**, um projeto de reabilitação em Meio aquático nas piscinas da **Fundação INATEL** em Lisboa.

O objetivo deste programa parte da necessidade de apoiar crianças e jovens com patologias neurológicas, atrasos do desenvolvimento cognitivo e motor, doenças raras e neurodegenerativas que padecem de dificuldades como fraqueza muscular, diminuição do controlo postural, aumento de tónus, espasticidade, diminuição da funcionalidade, problemas respiratórios, entre outros. Acreditamos, por isso, que aliando os benefícios da reabilitação dentro de água ao poder exercido pela ação emocional adquirida pela questão prazerosa que a água transmite aos pacientes, os resultados que se podem obter através de um plano intensivo em meio aquático só podem ser os melhores, até porque, o que define os nossos guerreiros não é em circunstância alguma as suas dificuldades, mas sim “O DOM” que demonstram diariamente para as ultrapassar.



Figura 12 – Psicomotricidade em Meio Aquático



Figura 13 – Fisioterapia em Meio Aquático

NOVEMBRO 2018

A AODM deu início à gravação do tema e vídeo clip do tema original do Dom Maior, com o apoio dos estúdios **Primetime** e de alguns artistas como Luís Represas, José Cid, António Charras e Ana Lains. Música e letra de Ruben Portinha, cantor com deficiência Visual.

Design gráfico **Lepix.org**



Ficha técnica:

Letra e música: Ruben Portinha
 Vozes: Ana Lains, José Cid, Leonor Sousa, Luís Represas, Maza, Paulo Teixeira, Eugénio Charras, Ruben Portinha, Sebastião Antunes

Guitarras: Ruben Portinha / Nuno Barreto
 Baixo: Ricardo Duarte
 Bateria: João Coelho
 Teclais: José Manuel David
 Guitarra portuguesa: Fernando Silva

Produção: Ruben Portinha
 Coprodução, edição, mistura e masterização: Henrique Maciã (Prime Time Studios)



Design Gráfico: Luis Rodrigues - www.lepix.org

Dom maior

Eu queria o mundo ideal,
 Acabar com todo o mal,
 Mas não sabia o caminho certo para lá chegar;
 Nunca pensei, nunca senti
 Que a mudança estava aqui,
 Esquecer a indiferença dos meus dias e aprender a dar;
 Dar a minha voz, dar o meu amor,
 Dar tudo o que sou a quem está ao meu redor!

Somos tão diferentes,
 Somos tão iguais...
 Não foi fácil descobrir o que eu tenho em mim;
 Mas agora já aprendi,
 Já entendi,
 O meu dom maior é ser assim.

Eu pensava que era o céu,
 Que o mundo era eu,
 Até que um dia percebi que não, o mundo somos nós,
 A nossa história, o nosso ser
 É a vontade de crescer,
 Deitar por terra os muros da diferença e desatar os nós,
 Toda a gente tem algo singular
 E um dom maior que o faz brilhar!

Somos tão diferentes,
 Somos tão iguais...
 Não foi fácil descobrir o que eu tenho em mim;
 Mas agora já aprendi,
 Já entendi,
 O meu dom maior é ser assim.

Eu sou único, neste mundo mágico,
 Dar o máximo é o meu adágio;
 O meu dom maior é saber quem sou,
 Bem, com valor, eu sei pra onde vou,
 A minha unicidade é a minha mais-valia,
 É a felicidade que no caminho guia;
 E quando a escuridão te faz correr mais uma milha, acredita,
 Sê como o sol, vai e brilha.

O mais importante
 Não é onde eu não fui,
 O mais importante
 É onde eu quero chegar!

Somos tão diferentes,
 Somos tão iguais...
 Não foi fácil descobrir o que eu tenho em mim;
 Mas agora já aprendi,
 Já entendi,
 O meu dom maior é ser assim.

Em novembro a AODM participou também na **Feira Social de Alvalade**, dando o seu contributo pela especial atuação do Rúben Portinha, um cantor cego com um talento invulgar!



DEZEMBRO 2018



Concertos de Natal

10.dezembro | 16h30
TUNICA- Universidade Intergeracional do Concelho de Almada
Estação São Sebastião

11.dezembro | 17h
Banda de Música dos Empregados da Carris
Estação Cais do Sodré

13.dezembro | 19h
Grupo Coral do Centro Cultural e Desportivo dos Trabalhadores do Metropolitano de Lisboa
Estação Jardim Zoológico

17.dezembro | 19h
Lisbon Community Choir
Estação Cais do Sodré

18.dezembro | 18h
Coro da Casa de Pessoal do IEFPI.P.
Estação Alameda

18.dezembro | 18h
Banda Rúben Portinha
Estação Cais do Sodré

19.dezembro | 15h
Orquestra Ligeira da Carris
Estação Marquês de Pombal

19.dezembro | 19h
Grupo Coral da EDP
Estação Jardim Zoológico

21.dezembro | 16h
Concerto do Coro de Santo Amaro de Oeiras
Estação São Sebastião

Programa sujeito a alterações

**SOMOS** a sua companhia 

Inserido na nossa missão de encaminhar e potenciar, de integrar e elevar os dons de cada um, independentemente da sua deficiência, com o propósito de mostrar ao mundo e sensibilizá-lo para as capacidades de integração do deficiente no mundo artístico, levámos a cabo dois concertos solidários nas estações do **Metropolitano de Lisboa** (Marquês de Pombal e Cais do Sodré)

No **Marquês de Pombal** tivemos a participação musical de Rúben Portinha e Leonor Sousa bem como a parceira da Casa Pia de Lisboa – **CED Aurélio da Costa Ferreira da Casa Pia de Lisboa** com a iniciativa de uma feira de Natal:



Terminámos o ano a 21/12 com a nossa Gala de Natal no **Teatro Municipal de São Luiz**, Uma Gala solidária, que reuniu artistas, voluntários, amigos, terapeutas, cantores, maquilhadores, um teatro municipal e a boa vontade de centenas de artistas: o Resultado foi esplêndido, raro, algo inesquecível, deixando a certeza que em 2019.... Tem de haver mais!



Figura 14 - Marisa Lis e Tiago Pais Dias dos Amor Electro participaram neste espetáculo



Figura 15 - Apresentação da nossa Gala: António Sala e Mafalda Ribeiro



Figura 16 – Academia de Dança Inclusiva – CiM-VO'ARTE, Gala de Natal 2018 AODM

GALA DE NATAL

O DOM MAIOR

TEATRO SÃO LUIZ

DOMMAIOR.PT

21 DEZEMBRO

SEXTA, 21 H

SALA LUIS MIGUEL CINTRA; €8

MÚSICA

MARIZA LIZ & TIAGO PAIS DIAS

GIMBA

ANDREIA BALEIRAS

IMPROVISO IMPROVÁVEL

LEONOR SOUSA

MAZE

PAULA TEIXEIRA

PEDRO VICENTE

PUTOS E PULOS

ROGÉRIO CHARRAZ

RÚBEN PORTINHA

SEBASTIÃO ANTUNES

DANÇA

CIM – COMPANHIA DE DANÇA/ VO'ARTE

STAND UP COMEDY

RICARDO TEIXEIRA

APRESENTAÇÃO

MAFALDA RIBEIRO

ANTÓNIO SALA



BILHETES A VENDA NA BILHETEIRA DO TEATRO SÃO LUIZ,
EM TEATROSAOLUIZ.PT, BOL.PT, CTT, FNAC, EL CORTE INGLÉS E WORTEN
MAIS INFORMAÇÕES: ASSOCIACAO@DOMMAIOR.PT

A nossa **agenda 2019** foi um projeto desenvolvido ao longo do ano e levado a cabo pela Associação o Dom Maior em parceria com o **CED - Aurélio da Costa Ferreira (Casa Pia de Lisboa)**, que se uniu à nossa causa desde o primeiro instante. Foram feitas manualmente 500 Agendas, 12 separadores, o que significou um trabalho de entrega, 100% voluntário. Resultado: 6000 separadores com sensibilização ao braille e à língua gestual portuguesa:

Foi um trabalho de equipa, cujo resultado foi fantástico e muito gratificante.



Apesar do ano de 2018 ter sido muito complexo a nível financeiro, dado ter correspondido ao início da nossa atividade, temos certeza de que o ano de 2019 não será menos difícil e desafiante. Importa referir que lidamos com famílias, em que não raras as vezes são monoparentais, ou a criança é cuidada pelos avós, onde impera a ausência de capacidade financeira para fazer face às necessidades terapêuticas que a saúde da criança obriga. Assim, estamos certos, que não podemos descurar a contínua procura de ajudas multidisciplinares que sejam estas financeiras ou não, para que os nossos apoios continuem a chegar ao maior número de crianças e jovens.

" (...)desconhecemos a capacidade que temos de sairmos de nós, do nosso egoísmo e pequenez para olharmos, atentos e curiosos, para um mundo que nos rodeia e que tanto tem para nos ensinar como nós temos para retribuir.....

E desconhecemos porque tantas vezes nos ficamos pelo nosso mundo fechado e restrito.

Talvez seja a hora de mudar: de nos abirmos aos outros todas as manhãs, manhãs que trazem "uma bênção escondida".

Sozinhos poderemos caminhar... mas será sempre um caminho sem a graça da partilha, da amizade e de dar aos outros os Dons que nos foram concedidos.

Como sempre... só depende de nós! De cada um de nós (...)

MAIO 2019

4 de maio: Em honra da Defesa de um novo Hospital Pediátrico para Lisboa, participámos pelo segundo ano consecutivo e, a convite do Hospital Pediátrico Dona Estefânia, na **8ª Corrida Dona Estefânia** pela ocasião do “Dia da Mãe”.



*Corrida / Caminhada Hospital Dona Estefânia.
A correr pela continuidade do nosso hospital
pediátrico*



A Liga dos Amigos do Hospital Dona Estefânia, uma vez mais organizou esta corrida e a AODM esteve presente com uma exposição no recinto da prova. A “Corrida Dona Estefânia – Dia da Mãe”, tem como objetivo divulgar a necessidade de Lisboa ter sempre um Hospital dedicado às crianças.

A AODM, dentro do âmbito da sua missão não pôde deixar de aceitar este convite e marcar a sua diferença!

18 de maio: Numa preceptiva de interação com outras entidades da sua freguesia, e a convite da Fundação INATEL, a AODM esteve presente no *Open Day* da **Fundação INATEL**, um dia dedicado ao desporto, saúde física e mental e também para a troca de ideias, experiências e convívio em geral.



MAIO e JUNHO 2019

31/05 E 01/06

A AODM participou na Feira social de Alvalade, tendo-se feito representar, na qualidade de entidade da **Comissão Social da Junta de Freguesia**, tendo participado com uma exposição dos seus trabalhos, tendo divulgado as suas respostas e âmbitos de atuação, e ainda contribuiu com a atuação do nosso colaborador Ruben Portinha que cantou e tocou nos dois dias deste evento que reuniu fregueses e muitas entidades que fizeram destes dois dias algo inesquecível.

Ocorreu no Mercado Jardim (entre as ruas Antero de Figueiredo e Bulhão Pato) e teve como objetivo divulgar e promover as respostas sociais, projetos e serviços existentes na freguesia, bem como o trabalho artístico desenvolvido nas diversas respostas sociais.



JUNHO 2019



Passaram 2 anos.... Foi num ápice que tudo aconteceu.... Ainda há dias estávamos em obras a iniciar planos e tratar dos procedimentos obrigatórios. Agora já somos crescidos e a soma de 2 anos de trabalho significam muita luta e muita conquista, a perseverança de quem acredita e ousa seguir em frente sem desistir. A festa foi num recinto cedido por um dos nossos parceiros, os **Burrinhos do Magoito**, onde se misturou a natureza, a quinta pedagógica, os animais terapeutas e a inclusão no geral.

O Corpo Nacional de Escutas | aqui representados pelos parceiros **Escuteiros de Alfovelos** juntou-se à festa recriando um dia de convívio sem memórias anteriormente vistas, um dia em que se brincou aos escuteiros, se cantaram parabéns, se experienciou inúmeras lições, todas elas com o propósito de mostrar que juntos somos maiores.



AGOSTO 2019

Talvez o único projeto de férias inclusivas, em regime de acampamento interno, que reuniu, ao longo de 8 dias, a inclusão de 14 meninos (com e sem deficiência).



Colônia de férias com a componente de reabilitação intensiva (Fisioterapeuta, Psicomotricista, Psicoterapeuta, Enfermeira e Terapeuta Ocupacional) a componente solidária (gratuita a todos os participantes) e tornou-se possível graças ao espírito de voluntariado e por intermédio da ajuda de entidades e parceiros mecenas dispostos a contribuir para a realização deste projeto. Foi experienciado no

mês de agosto, o mês em quase todas as famílias não têm soluções para confiar os seus filhos e tudo foi vivido de forma intensa, feliz e num espírito de VERDADEIRA inclusão. (...) Juntámos 2 crianças com deficiência visual, 2 com deficiência auditiva profunda, 2 crianças em cadeiras de rodas, 1 com Trissomia 21 e a única exigência foi: Serem ser felizes!!!! (...)



SETEMBRO 2019

No dia 15 de setembro de 2019, levámos a cabo um Almoço | Concerto (Cantor com deficiência Visual) intitulado Almoço às Escuras no **Museu da Marionete em Lisboa (EGEAC)**.

Certamente uma experiência que ficará na memória para sempre!

Quem nos apoiou?

EGEAC (na cedência do espaço)

Mesa Posta (na cedência das loiças e mesas)

Ruben Portinha (Cantor Cego na cedência da sua voz incrível)

Delta Cafés pela cedência de máquina e café

Uniself pela cedência, confeção e serviço das refeições.

Uma equipa incrível de voluntários com deficiência visual serviu às mesas e serviram de guias de alguns membros da direção e terapeutas da AODM que nesse dia serviram às mesas. Foi uma troca de papéis e de experiências com o objetivo de sentirmos a dificuldade em ser diferente e para demonstrar a capacidade que todos temos em nos adaptar, quando ajudados pelos outros. Foi um verdadeiro desafio perfeitamente superado, um trabalho de equipa desde o confeccionar e servir uma refeição inteiramente às escuras, sem qualquer luz, e apenas ecoava o som das pessoas em tom de conversa e de um cantor (também ele cego) que cantou e encantou os que ali estiveram presentes.

Foi um almoço inteiramente às escuras, despertando os outros para a diferença, fazendo-os viver uma experiência onde foram invocados todos os nossos sentidos e a importância de cada um deles.

O desafio foi ambicioso, mas o resultado surpreendente. Houve quem fizesse amizades no escuro, e quando as luzes surgiram, foi aí que se viram os rostos e muitos deles, afinal até se conheciam....

Todos se mostraram agradados com a experiência e pedem para repetirmos, desta vez, na forma de jantar...porque simplesmente soube a pouco.



NOVEMBRO E DEZEMBRO 2019
FORMAÇÃO DE TIFOTECNOLOGIA

Formação em tecnologias de Informação e Comunicação para a Baixa visão e Cegueira.

Ocorreu na sede da **Junta de Freguesia de Alvalade** e a nossa formadora Madalena Ribeiro (Formadora cega) foi a líder desta formação que decorreu às quartas-feiras dos meses de novembro e dezembro.

(...) Conhece alguém com deficiência visual? Algum professor ou familiar de algum estudante cego ou com baixa visão. Tem dificuldades com a produção de materiais acessíveis? Ensinar braille e tiflotecnologia pode ser um verdadeiro quebra-cabeças... Nós estamos aqui para ajudar (...)



Novembro

No dia 1 de novembro, a Associação o Dom Maior levou a cabo um concerto solidário realizado no auditório da **Rádio Renascença** com especial dedicação a um dos maiores símbolos da música portuguesa.

Seria o dia do seu aniversário e falamos de Carlos Paião.

O espetáculo contou uma vez mais com a participação de um cantor com cegueira total (Ruben Portinha), Pedro Vicente (cantor e Psicomotricista) e dos inigualáveis meninos, todos eles, vencedores de prémios da música (nacionais e internacionais) – Putos & Pulos:

Foi uma noite de surpresas, de revelações, de muito talento, tudo com a apresentação de António Sala, Dinis e Madalena (dois meninos com deficiência e utentes da nossa Associação).

A CANÇÃO DE CARLOS PAIÃO

Sexta-Feira
01 novembro
21H30

Apresentação e Participação Especial de ANTÓNIO SALA

LOCAL:
Auditório da Rádio Renascença

MORADA:
Quinta do Bom Pastor
Estrada da Buraca | 1549-025 Lisboa

Música: Ruben Portinha e Pedro Vicente

Interpretes: Anita Ribeiro | Bárbara Pina | Beatriz Ribeiro | Beatriz Santos | Beatriz Sousa
Carolina Macieira | Duarte Valença | Iara Pedro | Filipa Ferreira | Íris Silva | Lara Santos
Mariana Venâncio | Mariana Cardoso | Matita Ferreira | Salomé Matia

Organização:  

Parceiros:   

Novembro

Nos dias 22 e 23 de novembro decorreu a feira social de Alvalade dedicada ao Natal. Como tem vindo a ser habitual o Dom Maior participou desta feira permitindo assim dar a conhecer o seu trabalho, a sua missão, as respostas sociais que dispomos, tudo na companhia de outras entidades que procuramos estabelecer parcerias com o objetivo de melhor servir a comunidade geral.



**FEIRA SOCIAL
DE NATAL**

MERCADO DE ALVALADE
22 & 23 DE NOVEMBRO
09H30 – 13H00

DIVULGAÇÃO DE RESPOSTAS SOCIAIS
TRABALHOS ARTÍSTICOS
ATIVIDADES LUDO-PEDAGÓGICAS

MAIS INFORMAÇÕES EM: WWW.JF-ALVALADE.PT

ALVALADE
Junta de Freguesia

DEZEMBRO 2019

A nossa **agenda 2020** foi um projeto desenvolvido ao longo do ano e levado a cabo pela Associação o Dom Maior em parceria, com várias entidades, entre as quais o **CED - Aurélio da Costa Ferreira (Casa Pia de Lisboa)**, que se uniu à nossa causa desde a nossa primeira edição desta agenda. É a segunda edição de um artigo que revela a nossa imagem, uma agenda com sensibilização ao braille, à Língua gestual portuguesa, que tem o contributo dos desenhos dos nossos utentes e algumas frases nos seus pais.



Em 2019 formalizamos a nossa parceria com a **Valor Sul** tendo esta Associação aderido de forma mais concisa a um trabalho que implica participação, implementação e operacionalização de um projeto que pretende divulgar a possibilidade das famílias (desta ONGPD) poderem entregar material reciclável e trimestralmente reverterem essas entregas num plafond a utilizar em terapias e em ensino especializado. O valor nunca é entregue às famílias, mas sim utilizado, por intermédio de um plafond criado em benefício dos utentes que aderem a esta campanha intitulada 'ajuda de peso'.



Em 2019 demos continuidade ao nosso projeto **D'AQUAPACITAR**, programa de reabilitação em Meio Aquático, pelas modalidades de fisioterapia, psicomotricidade e terapia ocupacional em meio aquático. Fomos vencedores de um prémio cofinanciado pelo Instituto Nacional para a Reabilitação que comparticipou parte do valor deste programa às famílias. Fomos forçados a mudar de parceiro (piscina) sendo que o programa decorreu maioritariamente em 2019 nas instalações da **Associação Casapiana de Lisboa** em Monsanto.



Mais uma parceria sólida que demonstra que juntos somos e fazemos melhor!

“Se o ano que passou será para lembrar ou esquecer, só o tempo dirá. Para a maioria de nós, este ano, será assente na esperança de reaprender. Em 2020 passámos por um processo que nos modificou, que nos tapou o olhar e o sentir, que nos deu uma visão distorcida da nossa aparente sensação de certezas.”

JANEIRO 2020

Dos palcos do Teatro da Trindade para o auditório da sede do **agrupamento de escolas Vergílio Ferreira em Telheiras**, no passado 11 de janeiro de 2020, realizámos uma verdadeira festa dos sentidos.

Trata-se de um agrupamento de referência para pessoas surdas, mas que tem outras crianças e jovens portadores de outras deficiências, nomeadamente sensoriais, cognitivas, motoras e visuais.

Com o objetivo de dar a conhecer diferenças e deficiências e suas possíveis relações de aprendizagem, num misto de magia, a festa aconteceu e foi um verdadeiro sucesso em final de tarde de sábado.



A Associação o Dom Maior, uma Organização Não Governamental para Crianças e Jovens com Deficiência, com o apoio do **Agrupamento de Escolas Vergílio Ferreira**, convida todos os alunos e seus encarregados de educação a participarem desse espetáculo pedagógico e inclusivo.

A “FADA JUJU” é uma fada muito distraída, muito divertida, que interage com todas as crianças durante o seu espetáculo, reunindo música, fantasia, muitos amigos especiais, espalha a magia da igualdade, sabe cantar, dançar e falar com as mãos.

Um verdadeiro despertar para a **Festa dos Sentidos**, com a intensão de desmistificar e simplificar o processo de relação com os outros ...

“Diferentes somos todos, o importante é descobrirmos a felicidade na relação com as diferenças, mostrando por intermédio da amizade o nosso Dom Maior!”



As cores, os animais, o abecedário, os transportes, a alimentação ou a família, são alguns dos temas musicais onde se ensina em Língua Gestual Portuguesa.

O projeto “FADA JUJU” é da exclusiva responsabilidade de Paula Teixeira, madrinha da Associação o Dom Maior, cantora, atriz, intérprete de língua gestual portuguesa que tem ao longo de mais de 20 anos desenvolvido projetos com conteúdos culturais inclusivos.

Estão todos convidados!

Dia 11 de Janeiro - 16h00 | Auditório da sede do agrupamento de escolas Vergílio Ferreira | Rua do Seminário | Entrada gratuita



A Fada Juju é uma jovem fada, iniciante nas artes dos sonhos. Apesar da sua vontade e dedicação ela não consegue descobrir qual a sua verdadeira vocação e, conseqüentemente, qual a sua verdadeira função na comunidade das fadas.

Ela é muito alegre e bem-disposta... mas também muito distraída, o que só dificulta a dita tarefa. Ela só consegue ser vista por quem acredita em fadas e a Noa, a sua melhor amiga, acredita, e por isso já passaram grandes e bons momentos juntas a magiar.



Um espetáculo musical pedagógico e inclusivo, organizado pela Associação Dom Maior e com o apoio da Camara Municipal de Almeirim.

A Fada Juju é uma fada muito distraída e muito divertida que interage com todas as crianças durante o seu espetáculo, reunindo música, fantasia e muitos amigos especiais, espalhando a magia da igualdade, enquanto canta, dança e fala com as mãos.

"Diferentes somos todos, o importante é descobriremos a felicidade na relação com as diferenças, mostrando por intermédio da amizade o nosso Dom Maior!"



MAIO 2020



A Pulseira caça-sonhos, uma edição limitada **ARTSHAPEDBOX** em parceria com o Dom Maior, que se estreou no Dia da Mãe, representa tudo o que somos e o que queremos ser.

Existimos para colorir, acompanhar e envolver.

Trabalhamos para gerar bons momentos e grandes vitórias, mas não fugimos nas fases de desalento nem nas derrotas.



AGOSTO 2020

Talvez o único projeto de férias inclusivas, de regime de acampamento interno, que reúne anualmente a inclusão, meninos com e sem deficiência, programa de reabilitação incluída, (Fisioterapia) gratuita e vivida de forma intensa no mês de agosto, aquele em quase todas as famílias têm dificuldades em encontrar um sítio para deixar os seus filhos felizes e num espírito de inclusão.

(...) Juntamos pessoas cegas, surdas, cadeiras de rodas, doenças degenerativas, problemas cognitivo-comportamentais, crianças que vieram de contextos sociais desfavorecidos, e outros sem qualquer deficiência para interagir, brincar, e tanta coisa aconteceu.

Este ano adicionada à exigência do passado ano (a de serem felizes) adicionamos a obrigatoriedade de um teste COVID 19 negativo....



Concerto noturno de Ruben Portinha e Paula Teixeira (língua gestual portuguesa à mistura com cantor cego), noites de cinema ao ar livre, atividades com a utilização de animais como meio de intervenção (Cavalos), apoio psicoterapêutico, musicoterapia, fisioterapia em meio aquático, hora do conto, oficinas de pintura e teatro, língua gestual portuguesa, construção de uma horta, pintura de pneus, discoteca, fazer o pão, tarde de churrasco e anoitecer de karaoke, caça ao tesouro, jantares temáticos, aulas de

piano, musicoterapia, piscina e insuflável, foram alguns dos ingredientes secretos para a explicação do êxito que são as nossas colónias de férias.

Todas as atividades ligadas ao espírito de acampamento fazem desta colónia um projeto único.

Todos os nossos monitores são terapeutas, enfermeiros ou jovens de frequência universitária que em conjunto ficam responsáveis por todas as tarefas relacionadas com o bem-estar dos participantes (dia e noite), bem como por promover atividades e momentos lúdicos que proporcionem momentos inesquecíveis para estas crianças.

Foram 8 dias, 12 crianças, 12 Monitores, programa de reabilitação neurológica incluído, gratuito a todos os participantes, proporcionou o descanso dos cuidadores, foi uma solução integrada para quem mais precisa, no mês de menor oferta de soluções.

SETEMBRO 2020

Em setembro procedemos à seleção de uma técnica de Reabilitação motora com o intuito de reforçar os nossos quadros. O objetivo desta contratação passa pela possibilidade de alargar a nossa disponibilidade em termos de apoios na nossa sede e deslocações em domicílios e escolas.

Apesar da situação de pandemia, o Dom Maior tem tido, como reflexo do seu empenho e forma de atuação, um reconhecimento constante por parte de quem nos procura, apresentando soluções integradas e à medida de cada um.





Ajuda de Peso

Em 2020 demos continuidade ao protocolo existente com a Valor Sul, possibilitando a troca de material de plástico por dinheiro a ser aplicado em terapias e ensino especializado aos utentes aderentes.

Valorsul entrega 94 mil euros de ajuda social 09 SETEMBRO 2020

Com a campanha Toneladas de Ajuda, a Valorsul recebeu materiais recicláveis das instituições e, como contrapartida, ajudou financeiramente as associações participantes.

Em 2019 a Associação foi a entidade que mais recolheu material reciclável ao abrigo do projecto Toneladas e ajuda:

No programa estão inscritas mais de 60 instituições e, desde o seu arranque, a ajuda financeira da “Tonelada de Ajuda” já ultrapassou os 94 mil euros, conseguindo enviar para reciclar cerca de 475 toneladas de materiais.

Todas as instituições sem fins lucrativos interessadas em participar na campanha “Toneladas de Ajuda” podem contactar a Valorsul e qualquer pessoa ou empresa pode contribuir para ajudar através da entrega de materiais recicláveis para esta campanha.

No primeiro semestre de 2020, a campanha Toneladas de Ajuda angariou 138 toneladas de material reciclável, um resultado acima do esperado, considerando que as entregas estiveram suspensas durante o estado de emergência, devido à pandemia COVID-19.

A quem se destina a ajuda?

*Uma das instituições participantes é a **Associação O Dom Maior** que oferece diversas terapias e fisioterapia para crianças. “Há que reconhecer este trabalho, destas pessoas que se dedicam a separar os materiais para esta campanha, que, em alguns casos se tratam de famílias que vivem em situações muito complicadas e com acrescidas responsabilidades”, refere Sofia Terceiro, Presidente da Associação, “em muitas das situações, ausentes de seguros de saúde, este é o único meio que viabiliza os tratamentos necessários.”*

Dá como exemplo as crianças de 10 famílias aderentes, onde se incluem 3 casais de gémeos, que têm acesso a cuidados de saúde, ensino especial e terapias de reabilitação de que necessitam com verba que resulta da “Toneladas de Ajuda”. A associação foi das primeiras a aderir à campanha e tem mobilizado muitas pessoas e até empresas que fazem chegar à Valorsul materiais que revertem em terapias e medicamentos para os seus utentes.

O valor nunca é dado às famílias, mas sim utilizado, por intermédio de um plafond criado em benefício dos utentes que aderem a esta campanha intitulada ‘ajuda de peso’.

DEZEMBRO 2020

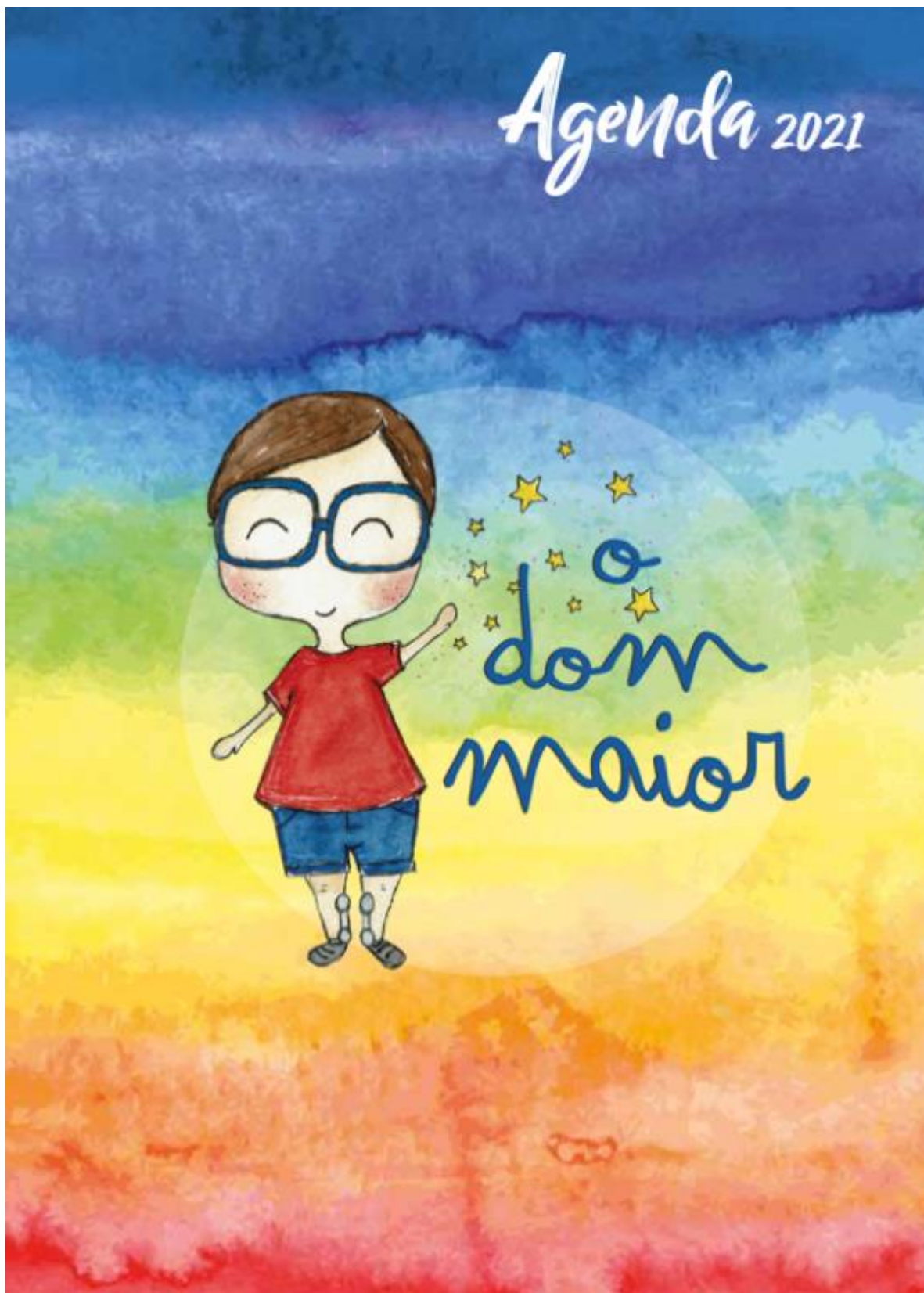
Participação no Concurso “Cartaz 3 de dezembro – Dia Internacional das Pessoas com Deficiência”.

Iniciativa do Instituto Nacional para a Reabilitação que pretende nomear um cartaz vencedor.

“Este prêmio distingue o trabalho gráfico que, através de um cartaz, sensibilize e mobilize a opinião pública para o reconhecimento dos direitos das Pessoas com Deficiência”



Em dezembro de 2020 desenvolvemos a 3ª edição, daquela que já é uma das grandes marcas de êxito da história do Dom Maior.



Este ano esta agenda “encheu-nos” de Cor e Esperança e esta foi a sua mensagem:

MENSAGEM PARA 2021

*“A vida é o amanhã,
mas também é o hoje!”*



Se o ano que passou será para lembrar ou esquecer, só o tempo dirá.

Para a maioria de nós, este ano, será assente na esperança de reaprender.

Em 2020 passámos por um processo que nos modificou, que nos tapou o olhar e o sentir, que nos deu uma visão distorcida da nossa aparente sensação de certezas.

De um momento para o outro, tivemos a noção de que nada somos e que nada dominamos.

De repente, acordámos para uma realidade estranha, que nos fez ter ainda menos certezas de como será o daqui a nada...quanto mais o amanhã.

Todos temos a noção do desconforto que as derrotas causam, que é difícil encarar o desconhecido, de aceitarmos a (in)diferença.

A incerteza é algo que dificilmente se aceita só porque sim. Mas há que reconhecer que as grandes vitórias advêm sobretudo de coisas inesperadas e de sentimentos nunca antes vividos... e há que ser o primeiro a registar essa vivência – nunca haverá outra!

Que o ano de 2021 nos devolva aquela sensação de entusiasmo perante a novidade, o tal registo único que só se vive uma vez, a sensação de energia que surge depois de uma dose generosa de desgaste.

É hora do habitual balanço e de reajustar as medidas no sentido de alcançarmos uma segunda oportunidade.

Renovem votos, façam os vossos pedidos olhando para o alto, tomem notas, organizem-se, programem lembretes, colembretes esses registos na porta do frigorífico, estabeleçam prioridades para este ano, sem esquecer a tão necessária segunda oportunidade - a promessa de que tem de ser diferente, de que vai ficar tudo bem!

E não deixem para amanhã.... Façam-no hoje, bem cedinho!



Os FUNDADORES SONIA TARCISO E PAULO ROSA

MARÇO 2021

Apesar das adversidades causadas pela atual situação de pandemia, o Dom Maior tem registado um crescimento acima do espectável tendo neste mês procedido à contratação para os seus quadros de dois técnicos de fisioterapia, tendo oferecido a ambos uma especialização num método de intervenção intensiva: Trata-se de um programa de tratamento estabelecido com base nas necessidades individuais do utente. Programa que pretende minimizar reflexos patológicos e fomentam o estabelecimento de novos padrões de movimentos, melhorando a funcionalidade e qualidade de vida, tanto para o próprio como para o cuidador. O Protocolo PediaSuit destina-se ao tratamento de pessoas com distúrbios neurológicos, assim como atrasos de desenvolvimento neuropsicomotor, congénitos ou adquiridos: Paralisia Cerebral, Síndromes Genéticas, Acidente Vascular Cerebral (AVC), Traumatismo Cranioencefálico (TCE), entre outros, estabelecido com base nas necessidades individuais do utente, constituído por exercícios específicos e intensivos que ajudam a minimizar reflexos patológicos e fomentam o estabelecimento de novos padrões de movimentos corretos e funcionais, melhorando a qualidade de vida, tanto para o próprio como para o cuidador.

A este conceito base juntamos a utilização do ecrã interativo que estimula a atenção, potencia a diversão e, através de software causa-efeito, iremos obter ganhos ainda maiores. A noção da relação causa-efeito é uma competência que surge desde muito cedo no cérebro do bebé, e que, à medida que ele cresce e se desenvolve, vai-se aprimorando e complexificando. Ajuda a ganhar competências motoras e psicológicas que ajudam na reabilitação da criança. Uma terapia que não será simples e entediante, criará eficácia ao nível das emoções. Tratar do corpo é tratar da mente também pelo que juntamos as duas técnicas que em associação serão um sucesso.

O Protocolo PediaSuit utiliza diversas ferramentas. Uma delas é a ortótese dinâmica, denominada Suit, uma roupa criada nos anos 70 por cientistas russos para uso por



astronautas, dado que estes profissionais apresentavam dificuldades motoras, perda de movimentos, massa muscular e estrutura óssea debilitada após a realização de missões espaciais.

Através da sensação prazerosa de poder jogar, assistir a um vídeo, a um filme ou até componentes letivas enquanto lhe é aplicado um método diferenciador que visa reabilitar. Estes métodos são conhecidos pelos exorbitantes valores a eles associados, mas a AODM torna-o possível a um preço acessível disponibilizando-o como um complemento dos serviços que dispõe. Os Fatos são utilizados em várias idades / patologias a título de resposta complementar às técnicas que utilizamos atualmente na AODM com o objetivo de potenciar a vida dos nossos pacientes a um preço que seja possível e acessível a todos

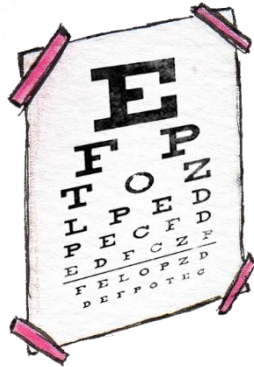
JUNHO 2021

Em 2021 Retomámos o nosso projeto **D'AQUAPACITAR**, programa de reabilitação em Meio Aquático, pelas modalidades de fisioterapia, psicomotricidade e terapia ocupacional em meio aquático, que decorre atualmente nas instalações da **Associação Casapiana de Lisboa** em Monsanto.

Mais uma parceria sólida que demonstra que juntos somos e fazemos melhor!



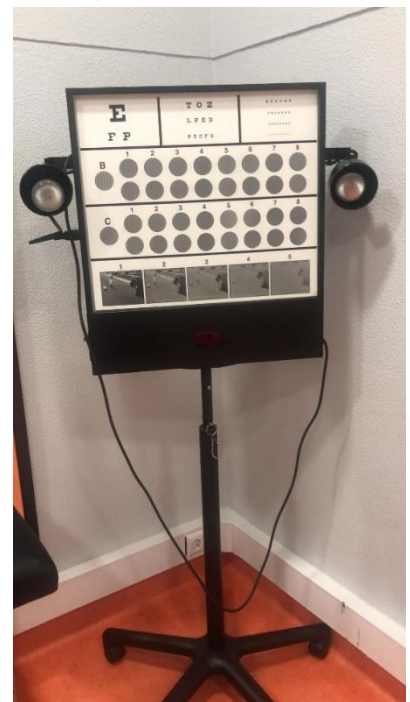
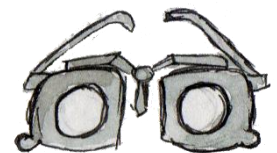
Uma das vertentes em que a atuação da AODM se distingue é a reabilitação sensorial / visual.



A maioria dos nossos utentes com patologias severas são encaminhados diretamente de hospitais de referência ainda nos primeiros meses de vida. É de extrema importância que a reabilitação ocorra tão precocemente quanto possível de forma a aproveitar a plasticidade cerebral. A reabilitação visual é um trabalho que envolve o trabalho de uma ortoptista que consiga avaliar, diagnosticar e reabilitar, potenciando e aumentando as capacidades motoras e funcionais de cada um.

Explorar o mundo é algo que é irremediavelmente importante e quando não o somos capazes de fazer, porque não vemos, surgem os atrasos cognitivos por acréscimo.

Em junho de 2021 a AODM com o apoio da **Junta de Freguesia de Alvalade** e através do nosso parceiro **HEMICARE**, conseguiu equipar a sua sala de reabilitação visual com equipamento que vai fazer toda a diferença sendo que se perspetiva, de acordo com o desenvolvimento da atual situação, oferecer rastreios visuais em idade pré-escolar de forma a serem efetuados desde o mais precocemente possível.



AGOSTO 2021

É talvez o único projeto de férias inclusivas, que envolve a inclusão de meninos com e sem deficiência, com a componente de reabilitação, sendo de carácter solidário (porque é gratuito para os participantes). Uma resposta social, muito além do que é possível conseguir como resposta noutros sectores. Foi sempre o nosso objetivo dinamizar e desenvolver projetos em áreas de escassa resposta social, sendo esta uma das nossas



fortes apostas e que anualmente tem vindo a crescer... os meninos que participam querem voltar, os pais dos meninos que nunca deixaram – permitem, os pais daqueles que participam querem mais e recomendam. A AODM enche-se de satisfação e AGRADECE.

Realizado em agosto, o mês em a maioria das famílias, sobretudo as que têm a seu cargo pessoas com deficiência, não têm respostas.

Aqui todos são bem-vindos, com o que têm, o que não têm, com o que são, sendo a única exigência: SEREM FELIZES e um teste COVID negativo, sendo que este ano a **ARSLVT**, juntou-se a esta iniciativa e emitiu as credencias para os

PCR serem realizados antes da entrada de todos os participantes e STAFF.

PLANO DE ATIVIDADES:

- Atividades que envolvam desportos radicais;
- Moto 4;
- Paintball;
- Noites de Cinema ao ar livre;
- Karaoke;
- Atividades com a utilização de animais como meio de intervenção (Cavalos);
- Apoio psicoterapêutico;
- Terapias extensíveis ao meio aquático (Fisioterapia, Psicomotricidade e Terapia Ocupacional);
- Horas do conto;
- Oficinas de pintura;
- Oficina de Teatro;
- Língua gestual portuguesa (Paula Teixeira da TVI nossa Madrinha);
- Oficina de gesso;
- Baile de máscaras;
- Concertos;
- Espetáculo de arte circense (incluindo fogo);
- Noite de dança (com sevilhanas);
- Ateliers de cozinha;
- Jogos em meio aquático;

- Natação artística;
- Fada Juju.

D'FÉRIAS com Dom Maior 2021:

- 20 crianças (10 crianças com NEE, 7 crianças com dificuldades financeiras e 10 sem NEE);
- com ou sem deficiência;
- 13 Monitores adultos;
- programa de reabilitação neurológica incluído;
- gratuito a todos os participantes (inclui todas as atividades, alojamento e alimentação);
- proporciona o descanso dos cuidadores;
- Uma solução integrada para quem mais precisa, no mês de menor oferta de soluções;
- Todas as atividades ligadas ao espírito de acampamento fazem desta colônia um projeto único;
- Todos os nossos monitores são terapeutas, enfermeiros ou jovens de frequência universitária que em conjunto ficam responsáveis por todas as tarefas relacionadas com o bem-estar dos participantes (dia e noite), bem como por promover atividades e momentos lúdicos que proporcionem momentos inesquecíveis para estas crianças;
- Este projeto aceita crianças com deficiência ou dificuldades financeiras manifestamente comprovadas e seus respectivos irmãos independentemente de terem ou não deficiência ou necessidades educativas especiais, pois a nossa colônia começa com um D de Dom e um F de Família - essa é inseparável:

D'FERIAS - Diversão, Família, Ensino, Reabilitação, Inclusão, Animação e Solidariedade

D'FÉRIAS com Dom Maior vai ter lugar em agosto em Vila Franca de Xira, entre os quais a **Câmara Municipal de Vila Franca de Xira**.



DEZEMBRO 2021

No Dia Internacional das Pessoas com Deficiência, a Gala de Natal da Associação O Dom Maior, volta a organizar no Teatro São Luiz uma Gala de Natal, cujas receitas revertem a favor deste trabalho continuado. Uma noite com muita música, para recordar Carlos Paião e as suas canções eternas.

Apresentação: António Sala

Música e voz: Pedro Vicente, Ruben Portinha

Corpo de dança: Armazém Aéreo

Participação especial: Bárbara Pina, Beatriz Santos, Beatriz Sousa, Carolina Macieira, Concha Pina, Duarte Valença, Filipa Ferreira, Flôr Costa, Iara Pedro, Joana Almeida, Mariana Cardoso, Mariana Venâncio, Matita Ferreira, Matilde Siquet, Rita Cavaco, Tomás Esteves.



Em dezembro de 2021 desenvolveremos a 4ª edição, daquela que já é uma das grandes marcas de êxito da história do Dom Maior.

Esta agenda é um compromisso em termos de utilidade, que pretende ser diferenciada, dar a conhecer aos outros as diferenças de cada um, que pretende sensibilizar, desmistificar, ajudar e sobretudo passar uma mensagem positiva de que.... Apesar de difícil, não é impossível!

A mensagem deste ano ainda não está concebida, mas certamente terminará assi: Porque o nosso Dom é ser Assim!

D.M^{II}
TEATRO
NACIONAL
D. MARIA II



COMUNA
TEATRO
de pesquisa



CENTRO
HOSPITALAR
DE LISBOA
CENTRAL, EPE

CIM
COMPANHIA DE DANÇA



Vergílio Ferreira
Agrupamento de Escolas



U
LISBOA

REITORIA

UNIVERSIDADE
DE LISBOA

DGEstE
Direção-Geral dos
Estabelecimentos Escolares

ALVALADE

Junta de Freguesia



INATEL
FUNDAÇÃO



UNISELF



PRIMETIME



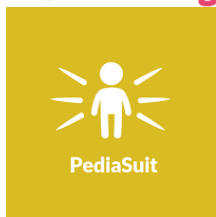
Metropolitano de Lisboa



EGEAC



Delta



HEMICARE
Health Medical Care

Valorsul